

TÜRKİYE EKONOMİSİ



DOÇ. DR. ERSAN ÖZ

TÜRK EKONOMİSİNİN GENEL GÖRÜNÜMÜ

Türkiye, rekabet kurallarının işlediği, özel sektörün ekonomide öncü, kamunun ise düzenleyici rol oynadığı, liberal dış ticaret politikasının uygulandığı, mal ve hizmetlerin bireyler ve kurumlar arasında engelsiz olarak el değiştirebildiği bir serbest piyasa ekonomisidir.

Türkiye'de son yıllarda ekonomideki yapısal reformlara büyük önem verilmektedir. Geçtiğimiz dönemde özelleştirme süreci hızlandırılmış, kamu maliyesine düzen getirilmiş, ayrıca mali piyasalardan başlamak üzere tarım, sosyal güvenlik, enerji ve iletişim sektörlerinde önemli reformlar gerçekleştirilmiştir.

EKONOMİK BÜYÜME



Türk ekonomisi 2008 yılındaki ekonomik yavaşlamanın ve 2009 yılındaki küçülmenin ardından 2010 ve 2011 yıllarında sırasıyla % 9,2 ve % 8,5 oranında büyüme hızını yakalayarak ÇHC'nin ardından büyüme hızı en yüksek ikinci ülke, Avrupa'nın ise en hızlı büyüyen ekonomisi durumundadır. 2002-2011 döneminde ortalama büyüme oranı % 6 olmuştur. 2012 yılında ilk dokuz aylık dönemde % 2,6 oranında büyüme oranı gerçekleşmiştir. 2002 yılında 3.492 Dolar olan kişi başına düşen GSYH, 2011 sonunda 10.469 Dolara yükselmiş olup, henüz kesinleşmemiş 2012 verileri için tahminler yaklaşık 800 milyar Dolarlık GSYH ve yaklaşık 10.700 Dolarlık kişi başına düşen GSYH'ya işaret etmektedir. Türkiye'nin, 2013 yılında % 3,5-4,1 ve 2014 yılında % 5,0-5,4 oranlarıyla OECD ülkeleri içinde en yüksek büyüme hızını yakalaması beklenmektedir.

ÜLKELER BAZINDA EKONOMİK BÜYÜME

Bazı Ülke-Ülke Gruplarına İlişkin Büyüme Tahminleri (%)								
		Türkiye	Avro Bölgesi	ABD	Brezilya	Rusya	Hindistan	ÇHC
IMF	2013	3,8	-0,4	1,6	2,5	1,5	3,8	7,6
	2014	3,5	1,0	2,6	2,5	3,0	5,1	7,3
OECD	2013	3,6	-0,4	1,7	2,5	1,5	3,0	7,7
	2014	3,8	1,0	2,9	2,2	2,3	4,7	8,2
DB	2013	4,3	-0,6	2,0	2,9	2,3	5,7	7,7
	2014	3,5	0,9	2,8	4,0	3,5	6,5	8,0
BM	2013	3,4	-0,4	1,9	3,0	2,9	5,5	7,8
	2014	3,8	1,1	2,6	4,2	3,5	6,1	7,7

Kaynak: IMF, OECD, Dünya Bankası, BM

2012 yılında Türkiye %2,2 oranında büyümüştür. IMF, Türkiye'nin 2013 yılında %3,8 oranında büyüyeceğini tahmin etmektedir.

Türkiye ekonomisi 2013'ün ilk çeyreğinde %3, ikinci çeyreğinde %4,5, üçüncü çeyreğinde %4,4 oranında büyümüştür. **Türkiye ekonomisi, 2013 yılının ilk dokuz ayında %4,0 oranında büyüme kaydetmiştir.**

DIŐ TİCARET

Ekonomik reformlar ve son yıllarda uygulanan komőu ũlkeler baŐta olmak ũzere Orta Dođu, Afrika, Uzakdođu ve Latin Amerika'ya ynelik blgesel ticareti geliŐtirme stratejileri sayesinde diŐ ticaretin hacmi, yapısı ve ynelimi deđiŐmiŐtir.

Tũrkiye'nin DiŐ Ticareti (milyar \$)							
	2007	2008	2009	2010	2011	2012	2013
İhracat	107,30	132	102,10	113,90	134,90	152,60	138,71
İthalat	170,10	202	140,90	185,50	240,80	236,50	228,51
Hacim	277,40	334	243,10	299,40	375,70	389,10	367,22

2013 yılı rakamları Ocak-Kasım arasını kapsamaktadır.

Kaynak: TũİK

2014-2016 ORTA VADELİ PROGRAM

	2012*	2013**	2014	2015	2016
GSYH (Milyar \$, Cari Fiyatlarla)	786	823	867	928	996
Kişi Başı Milli Gelir (GSYH, \$)	10.497	10.818	11.277	11.927	12.670
GSYH Büyümesi (1)	2,2	3,6	4,0	5,0	5,0
İşsizlik Oranı (%)	9,2	9,5	9,4	9,2	8,9
Turizm Gelirleri (Milyar \$)	25,7	29,0	31,0	32,0	34,5
Cari İşlemler Dengesi (Milyar \$)	-47,8	-58,8	-55,5	-55,0	-55,0
Cari İşlemler Dengesi / GSYH (%)	-6,1	-7,1	-6,4	-5,9	-5,5

*Gerçekleşme

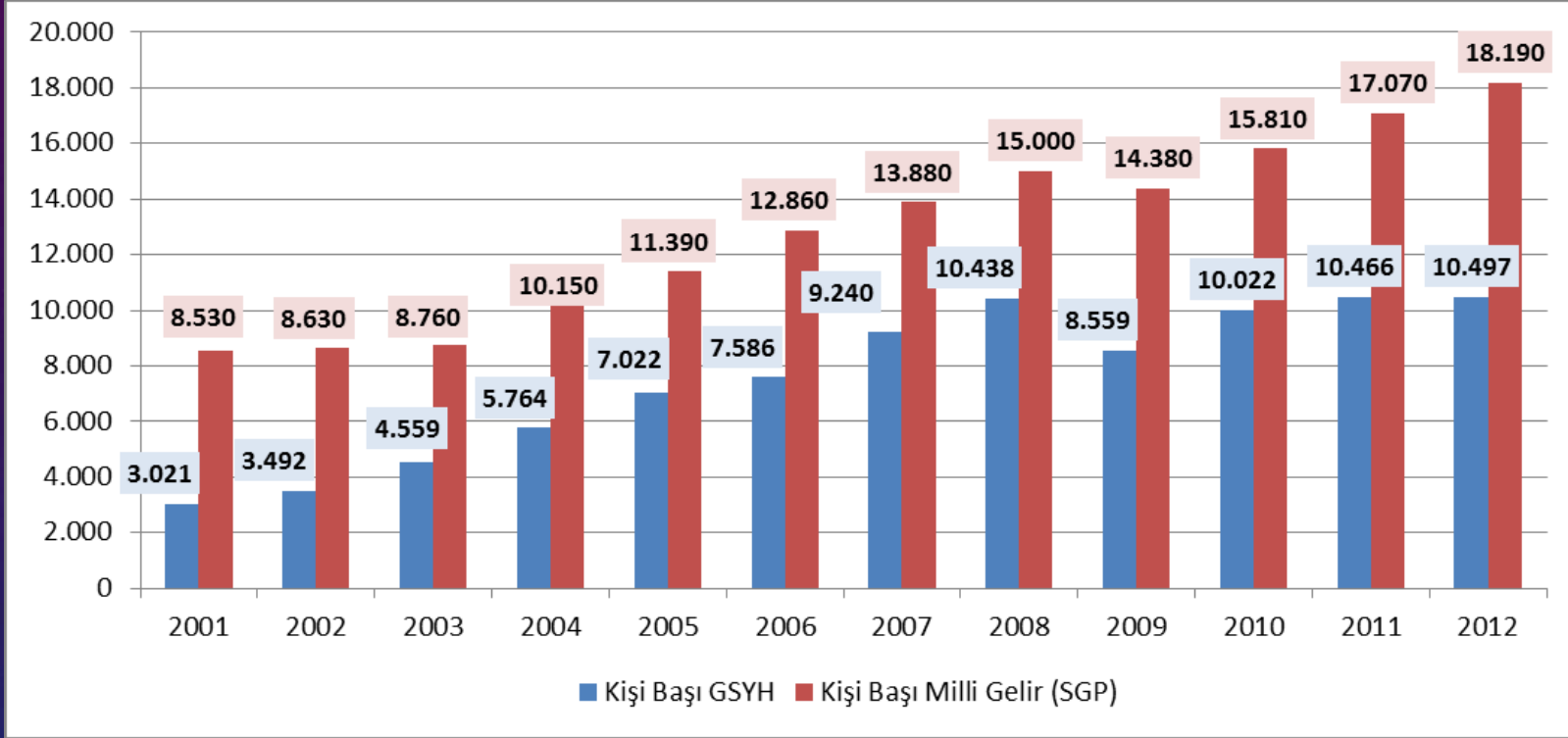
** Gerçekleşme Tahmini

2014-2016 Orta Vadeli Program, Kalkınma Bakanlığı – 08/10/2013)

(1) Sabit fiyatlarla yüzde değişimi göstermektedir.

2014-2016 dönemini kapsayan Orta Vadeli Programın temel amacı; potansiyel büyüme hızına ulaşmak, cari işlemler açığını daha da azaltmak, enflasyonu düşürmek, kamu mali dengelerini iyileştirmek ve böylece makroekonomik ve finansal istikrarı güçlendirmektir.

KİŞİ BAŞINA DÜŞEN GSYH



Kaynak: Dolar değeri TÜİK, SGP Dolar değeri Dünya Bankası

2013 yılı kişi başına GSYH 10.818 \$

2013 yılı kişi başı Milli Gelir (SGP) 20.500 TL

YABANCI YATIRIMLAR

Türkiye’de yabancı yatırımcılara yerel yatırımcılarla aynı haklar ve yükümlülükler veren yasal düzenlemeler yabancı yatırımlar için güvenli bir ortam sağlamaktadır.

Ticaret ve doğrudan yabancı yatırımlar bakımından Türkiye’yi benzersiz kılan özellik, Avrupa, Orta Doğu, Kuzey Afrika ve Orta Asya’ya açılan bir kapı özelliği taşımasıdır. Nitekim İstanbul’dan 4 saatlik uçuşla 50’den fazla ülkeye ve dünya ekonomisinin dörtte birini oluşturan geniş bir pazara erişim sağlanabilmektedir.

Türkiye bürokratik engellerin büyük ölçüde kaldırılması, vergi sisteminde iyileştirmelerin sağlanması, kar transferlerinin desteklenmesi ve başarılı özelleştirme programları sayesinde dünyanın önde gelen yatırım merkezlerinden biri haline gelmiştir.

2012 Nisan ayında yeni teşvik sisteminin yürürlüğe girmesiyle daha fazla yabancı yatırım çekilmesi amaçlanmıştır.

31 Aralık 2012 tarihi itibarıyla 32.146 adet yabancı sermayeli firma Türkiye’de faaliyette bulunmaktadır. 881 adet yabancı firmanın da ülkemizde irtibat bürosu mevcuttur.

2012 yılı sonu itibarıyla ülkemizdeki toplam doğrudan yabancı yatırım miktarı 130 milyar Doları aşmıştır.

ÖZELLEŐTİRME



Gerçek anlamda rekabetçi bir piyasa ekonomisi oluŐturma çalıŐmaları çerçevesinde Türkiye, özelleŐtirme sürecine son zamanlarda hız vermiŐtir. ÖzelleŐtirme sürecinin altındaki temel felsefe, devletin rolünün saėlık, temel eėitim, sosyal güvenlik, millî savunma ve geniŐ çaplı altyapı yatırımlarıyla sınırlamaktır. Yoėun özelleŐtirme programına, uluslararası yatırımcıların da geniŐ şekilde katılımları teŐvik edilmektedir. OECD ülkeleri arasında özelleŐtirme sürecini hızla tamamlayan ve yüksek getiri elde eden ülkeler arasında ön sıralarda yer alan Türkiye’de, 1986-2003 yılları arasında yaklaşık 8 milyar Dolar, 2003-2012 yılları arasında 36,2 Milyar Dolar olmak üzere 44 milyar Dolar civarında özelleŐtirme uygulaması gerçekteŐirilmiŐtir.

MÜTEAHHİTLİK HİZMETLERİ



Türk müteahhitlik sektörü, yurt dışına yatırımlarımızda öncü bir rol oynamaktadır. 2012 yılı sonuna kadar Türk müteahhitlik sektörü Balkanlardan Orta Asya'ya, Rusya'dan Ortadoğu ve Afrika'ya kadar 5 kıtada, 100 ülkede toplam tutarı 242 milyar Dolara ulaşan yaklaşık 7.000 proje üstlenmiştir. 2012 yılı itibariyle Türkiye, dünyanın en büyük 225 müteahhitlik şirketi içinde 33 firmasıyla Çin'in ardından 2. sırada bulunmaktadır.

Dünyanın en büyük 250 müteahhitlik şirketinden 38'i Türk firmasıdır.

TURİZM



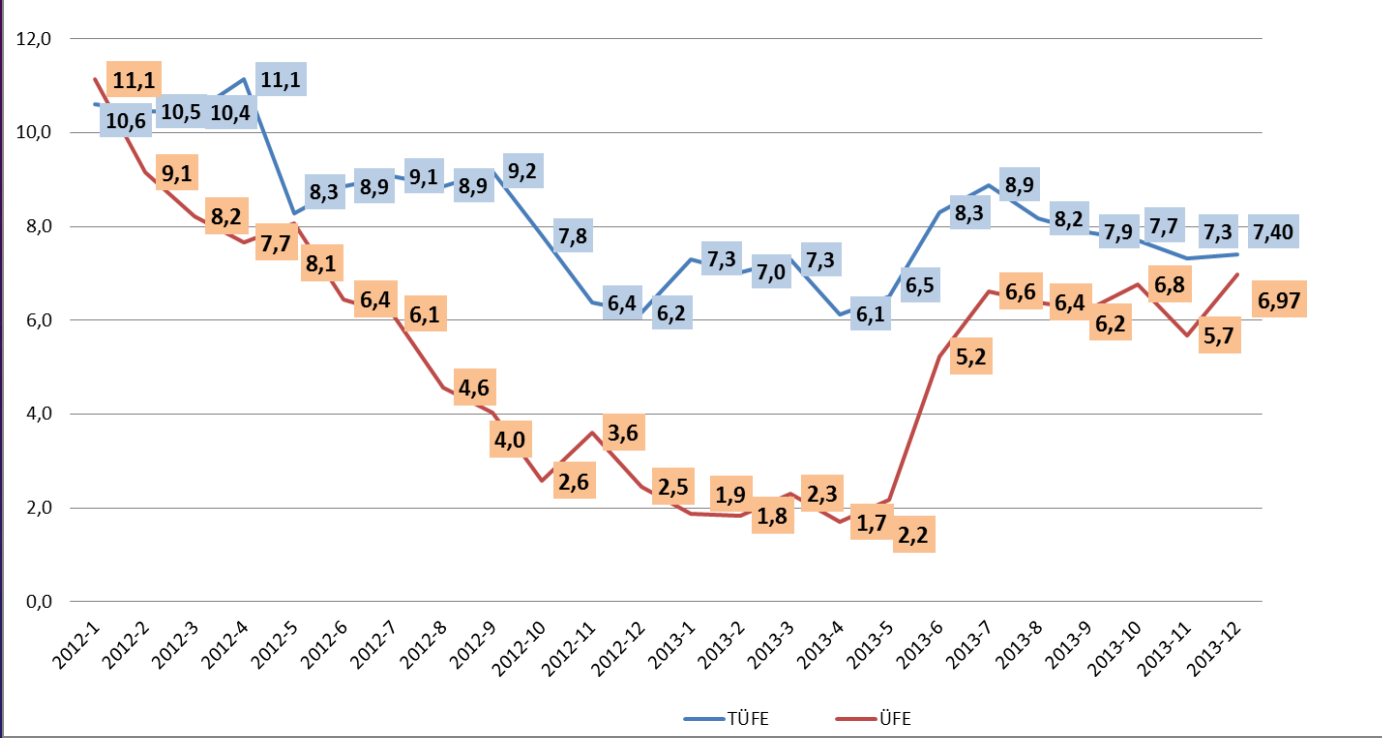
Türkiye sahip olduğu zengin coğrafya ve tarihsel zenginlikleri nedeniyle sadece kıyı turizminde değil, sağlık, kültür, inanç, spor mağara, avcılık, yayla ve kongre turizmi gibi alanlarda da güçlü bir altyapıya sahiptir.

Dünyanın ilk 10 turizm ülkesi arasında yer alan Türkiye'ye 2012 yılında 31,8 milyon yabancı ziyaretçi giriş yapmış, turizm geliri 2011'e göre %1,8 artarak 23,4 milyar Doları aşmıştır.

BÜTÇE

- Bütçe gelirlerin 371 milyar lira, vergi gelirlerini ise 318 milyar lira, bütçe giderlerinin 404 milyar lira, faiz hariç giderlerin 351 milyar lira, faiz dışı fazlanın 19,1 milyar lira olarak öngörüldüğünü belirtti.
- GSYH'nın 2013 yılında 1 trilyon 571 milyar lira, büyüme oranının yüzde 4, yıl sonu TÜFE'nin yüzde 5,3, ihracatın 158 milyar dolar, ithalatın ise 253 milyar dolar olarak tahmin edildiğini söyledi.
- "2013 bütçesi, millete hizmet bütçesi" diyen Bakanımız Sayın Mehmet Şimşek, bütçeden en büyük payın eğitime, daha sonra sağlığa ayrıldığını belirterek; "Önümüzdeki yıl en büyük payı eğitime ayırıyoruz. 2013 yılında eğitime 68,1 milyar liralık kaynak ayıracağız. Bütçede sağlık harcamaları yüzde 7.4 artışla 64.7 milyar lira olacak. Altyapıya öncelik verilmek üzere yatırım ödenekleri yüzde 20 artışla 39.2 milyar lira olacak" dedi.
- 2013 yılında da çalışanları, emeklileri, asgari ücretlileri enflasyona ezdirmeyeceklerini belirten Bakanımız, "Fakirimizi de unutmadık. Sosyal hizmetler ve yardımlar bütçesini 17,2 milyar lira olarak öngörüyoruz" dedi.
- 2013 yılında kamuya açıktan atanmasını öngördükleri toplam personel sayısının 79 bin kişi olduğunu, bunun 14 bininin üniversitelere, diğerlerinin Sağlık, İçişleri, Adalet ve Milli Eğitim başta olmak üzere bakanlıklarına yapılacak atamalardan oluşacağını bildirdi.

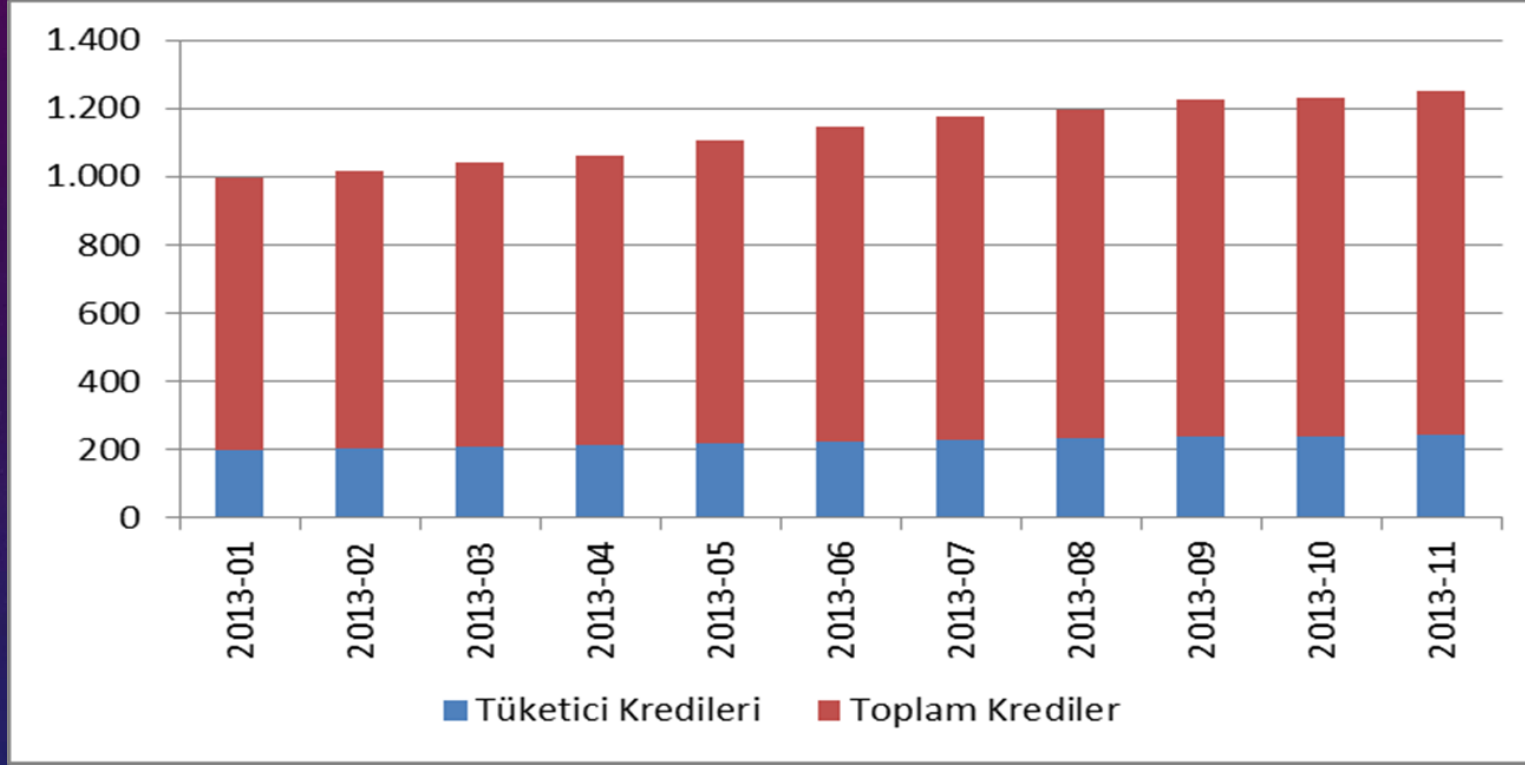
EFLASYON



2013 Aralık ayında, önceki yılın aynı ayına göre, TÜFE'de %7,40 oranında, ÜFE'de ise %6,97 oranında artış gerçekleşmiştir.

Aylık en yüksek artış yüzde 1,46 ile gıda ve alkolsüz içecekler grubunda yaşandı. Ana harcama grupları itibariyle 2013 yılı Aralık ayında endekste yer alan gruplardan ulaşırmada yüzde 1.10, konutta yüzde 0.89, lokanta ve otellerde yüzde 0.81, sağıkta yüzde 0,78 artış gerçekleşti.

KREDİLER



Toplam krediler, Kasım ayında, bir önceki aya kıyasla %1,97 artış sergileyerek 1 trilyon TL seviyesine ulaşmıştır. Tüketici kredileri ise 243.1 milyar TL'ye ulaşmıştır.

Kaynak: BDDK

BORSA

BORSA %

■ Borsa %



VARLIK BARIŖI



Uygulama kapsamındaki varlıklar için bildirim ve beyan süresinin 29 Mayıs 2013 tarihinde başladığını ve 31 Ekim 2013 tarihinde sona ermiş, beyan edilen varlıklar üzerinden yüzde 2 oranında vergi tahsil edilmiştir.

"Uygulama sonucunda toplam 69 milyar 807 milyon 327 bin lira varlık beyan edildi. Bu kapsamda 1 milyar 396 milyon 147 bin lira vergi tahakkuk ettirildi ve bu tutarın 209 milyon 169 bin lirası tahsil edildi. Dolayısıyla beyan edilip, Ŗu ana kadar Türkiye'ye getirilip vergisi ödenen tutar 10,5 milyar lira. Bu varlıkların yüzde 90,4'ü (63 milyar 101 milyon 942 bin lira) vergi dairelerine doğrudan, yüzde 9,6'sı ise (6 milyar 705 milyon 384 bin lira) banka ve aracı kurumlara beyan edildi."

MERKEZ BANKASI REZERVLERİ

Milyon Dolar

Tarih	ALTIN	DÖVİZ	TOPLAM
03.01.2014	19.995	110.317	130.312
10.01.2014	19.995	109.709	129.704

Kaynak: Anadolu Haber Ajansı

BANKACILIK



Türk bankacılık sektörünün aktif büyüklüğü, eylül ayı itibarıyla geçen yıl sonuna göre yüzde 20,3 artarak 1 trilyon 649 milyar liraya ulaştı.

Bankacılık Düzenleme ve Denetleme Kurumu (BDDK), bankacılık sektörünün toplam kredilerinin 2012 yıl sonuna göre 195,7 milyar lira artarak Eylül 2013 itibarıyla 990,4 milyar lira seviyesine ulaştığını ve 1 trilyon liraya yaklaştığını bildirdi. BDDK, "Türk Bankacılık Sektörü Genel Görünümü Raporu"nu yayımladı. Buna göre, önceki raporlama döneminde 49 olan banka sayısı, Eylül ayında Bank Of Tokyo Mitsubishi UFJ Turkey AŞ'nin faaliyet izni almasıyla birlikte 50'ye yükseldi. Eylül ayı itibarıyla bankacılık sektörü 11 bin 767 şube ve 212 bin 554 personel ile faaliyetini sürdürüyor.

TÜRK BANKACILIK SEKTÖRÜ

Bankacılık Sektörü Verileri	2012 Kasım	2013 Kasım
Banka Sayısı	49	49
Yurt İçi Şube Sayısı	10.929	11.842
Yurt Dışı Şube Sayısı	79	83
Toplam Yurtiçi Personel Sayısı	200.541	212.855
Toplam Aktifler (Milyon TL)	1.335.794	1.653.621
Toplam Özkaynaklar (Milyon TL)	176.868	193.698
Dönem Net Karı/Zararı (Milyon TL)	21.786	23.269
Takipteki Alacaklar (Brüt) / Toplam Nakdi Krediler (%)	2,97	2,77
Dönem Net Kârı (Zararı) / Ortalama Özkaynaklar (%)	14,60	13,36
12 Ay Vadeli Likit Varlıklar/Toplam Aktifler (%)	72,73	75,21
Sermaye Yeterlilik Oranı (%)	17,39	15,6

Kaynak: BDDK

TAKİPTEKİ ALACAKLAR

Önceki çeyrek ile karşılaştırıldığında takipteki alacaklarda en fazla artış 888 milyon lira (Yüzde 10,4) ile bireysel kredilerde gözlenirken, takipteki KOBİ kredileri 777 milyon lira (yüzde 10,7), takipteki kurumsal/ticari krediler 207 milyon lira (Yüzde 2) artış gösterdi.

Menkul değerler portföyü 2013 yılında artmasına karşın, zorunlu karşılık hesaplarındaki artış ve kredi kullandırılmalarının da etkisiyle menkul değerlerin toplam aktifler içindeki payı azalmaya devam ediyor. Aralık 2011'de yüzde 23,4 olan menkul değerlerin toplam aktiflere oranı 2012 yıl sonunda ilk defa yüzde 20'nin altına gerileyerek yüzde 19,7'ye, haziran 2013 döneminde yüzde 17,9'a, eylül 2013 itibarıyla ise yüzde 17,5 seviyesine geriledi.

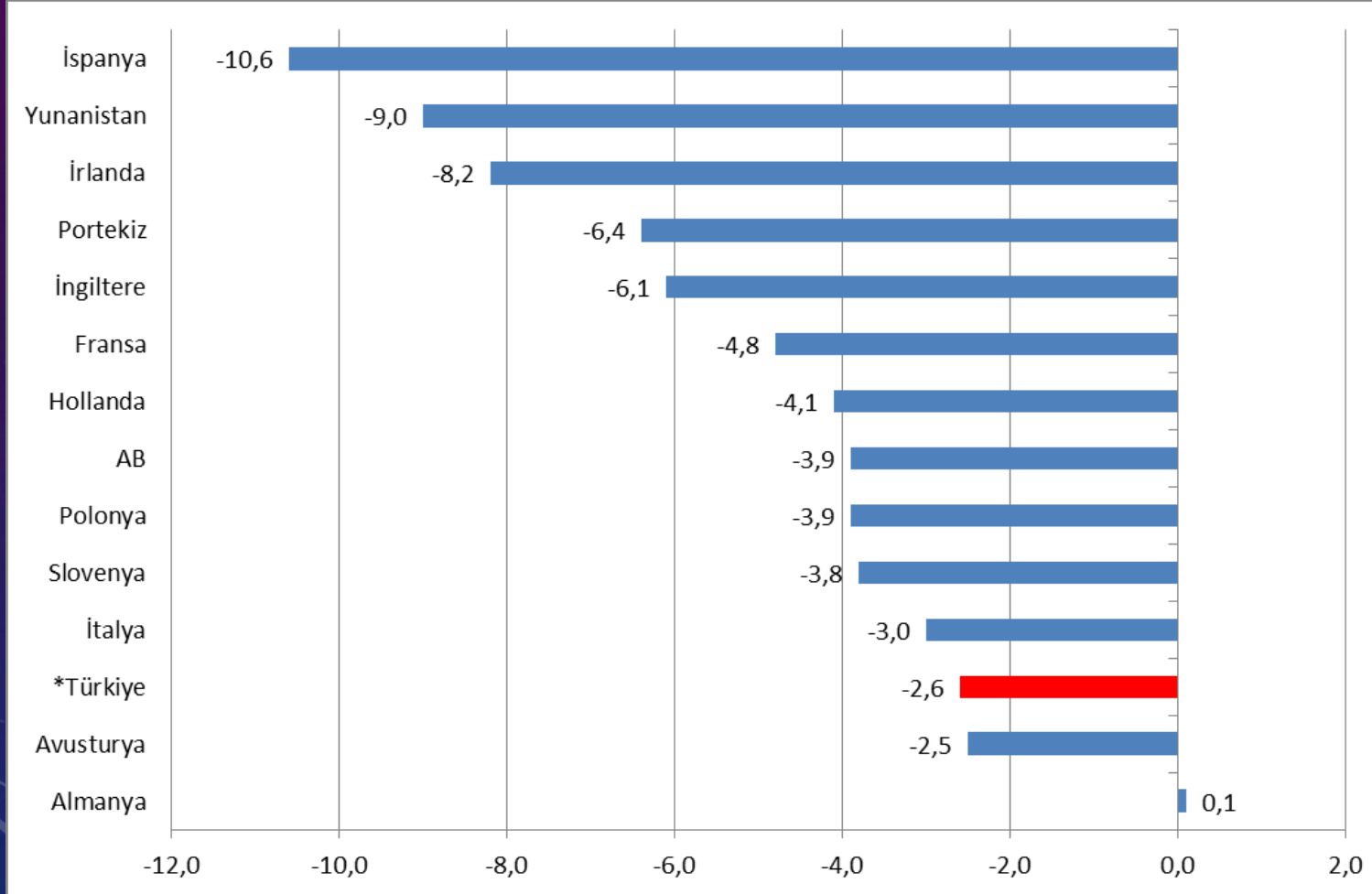
YURT DIŐI BANKALARDAN ALINAN BORÇLAR ARTTI

Küresel ekonomiye dair belirsizliklerin ve sermaye akımlarındaki oynaklığın sürmesine rağmen gelişmiş ülkelerde uygulanan ekonomik aktiviteyi destekleyici politikalar ve Türkiye'de yaşanan makroekonomik gelişmelerin etkisi ile son yıllarda artış eğiliminde olan küresel piyasalardan sağlanan fonlar, 2013 yılının dokuz ayında da artış seyrini sürdürdü.

Sektörün yurtdışı bankalardan temin ettiği borçların toplamı, yılsonuna göre yüzde 18,3 oranında (20,4 milyar dolar) artış göstererek eylül 2013 itibarıyla 132,2 milyar dolara yükseldi. Bankaların yurt dışı bankalardan temin ettiği fonların yaklaşık beşte biri kendi risk gruplarından elde edildi. Sektörün Öz kaynakları bir yıllık dönemde yüzde 12,3 (21 milyar lira) oranında artarak, eylül 2013 dönemi itibarıyla 189 milyar lira düzeyine ulaştı.

BÜTÇE AÇIĞI

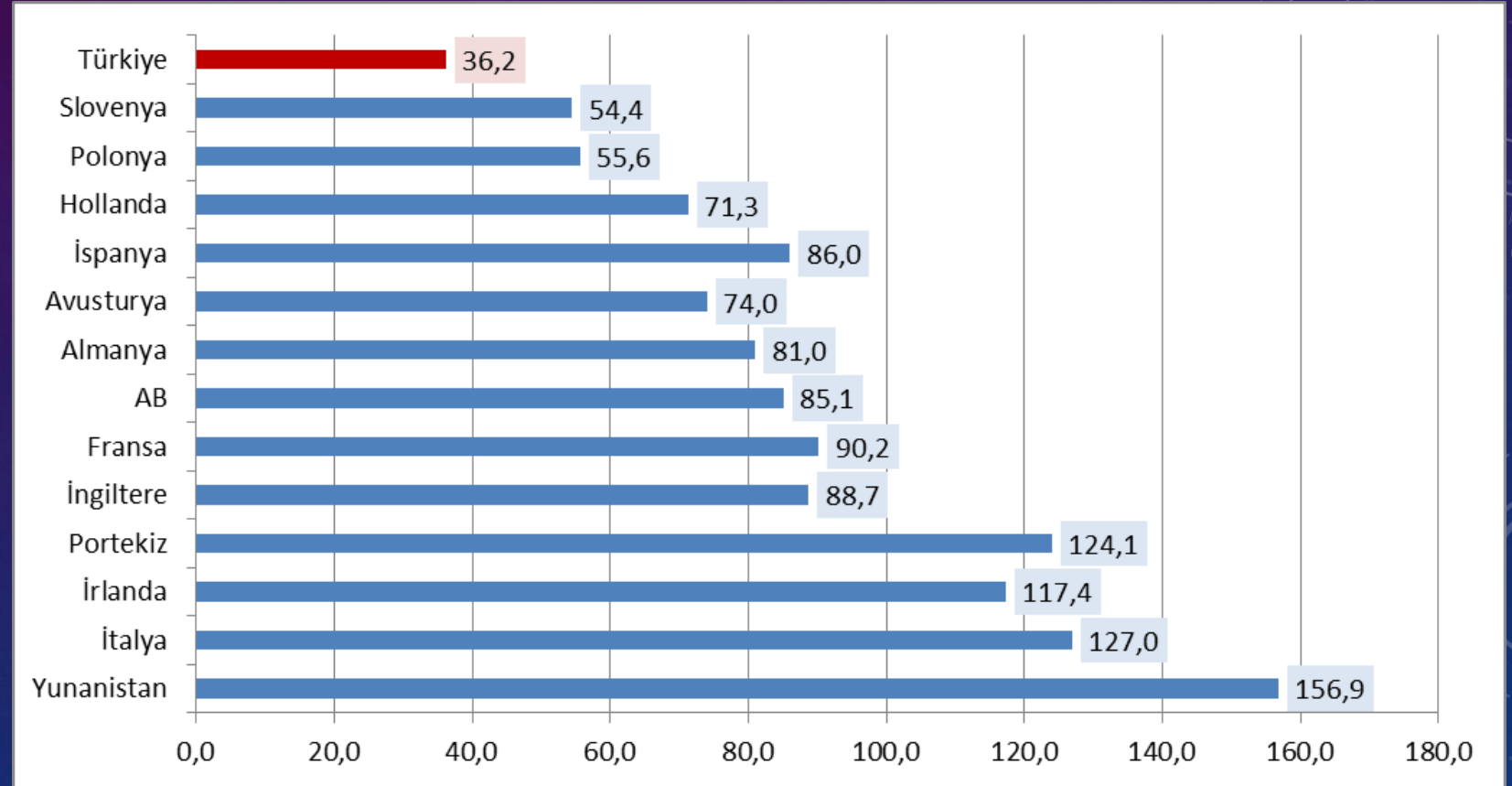
Kaynak: Eurostat, 2012, *2010



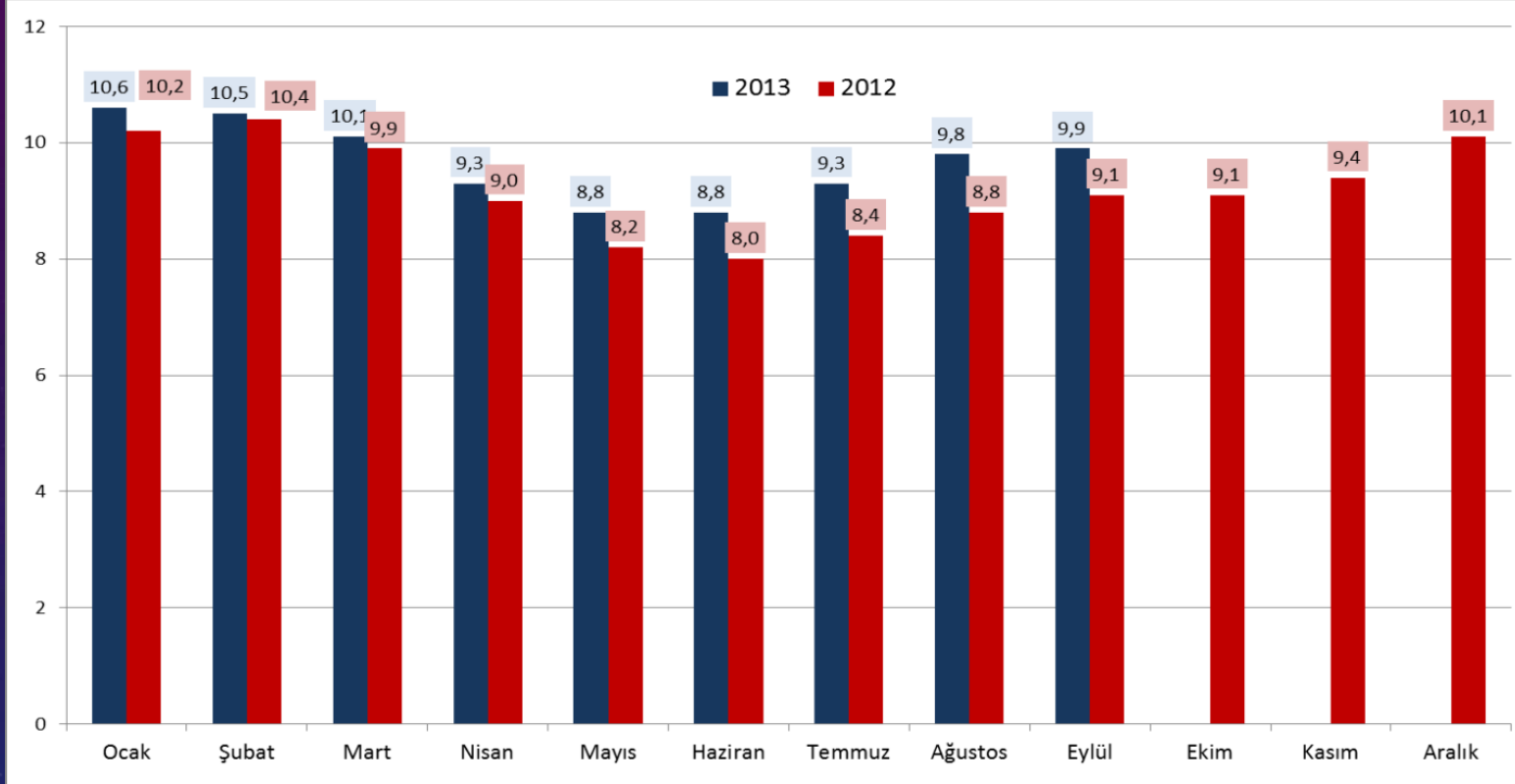
- ✓ Türkiye'nin AB tanımlı bütçe açığının GSYH'ye oranı 2010 yılında %2,6 olarak 22 AB ülkesinden daha iyi konumda gerçekleşmiş ve %3 olan Maastricht kriterini gerçekleştirmiştir.
- ✓ 2012 yılında merkezi bütçe açığının GSYH'ye oranı %2 olmuştur.
- ✓ 2013 yılı Ocak-Kasım döneminde, merkezi yönetim bütçe açığı 1,2 milyar TL olmuştur.

KAMU BORCU

Türkiye'nin AB tanımlı borç oranı, 2012 yılında, Maastricht kriteri olan %60'ın oldukça altında, %36,2 düzeyinde ve 25 AB Ülkesinden daha düşük gerçekleşmiştir. Türkiye'nin 2012 yılı genel yönetim kamu borç oranı ise %38,8 olarak gerçekleşmiştir.



İŞSİZLİK ORANI



2013 Eylül döneminde işsizlik %9,9 olmuş, mevsim etkisinden arındırılmış işsizlik oranı ise %10,2 düzeyinde gerçekleşmiştir.

GENEL GÖRÜNÜM

Sonuç itibariyle 2013 yılında finansman sorununa dikkat çekilerek "Bankacılığın Teminata Kredi Veren Sistemden Projeye de Kredi Veren Sisteme Geçmesi, Kamu Bankalarının, Mevduat Bankacılığı Kadar, Yatırım Bankacılığı Faaliyetlerinin de Ağırlık Kazanması, Bankacılık Sisteminin Proje Finansmanı için Teşvik Edilmesi, Kamu Projelerinin Finanse Edilebilir Ölçeklere Bölünmesi ve Projelerin Gerçekleştirilmesinde Tabanın Genişletilmesi, Enerji Yatırımlarında, Orta Büyüklükteki İşletmelerin de Önünün Açılması, Büyük Ölçekli Portföy Özelleştirmelerinde, Kademeli Uygulama, Kamu-Özel Sektör İşbirliklerinin Daha Fazla Etkin Kılınmasıyla geride kalmıştır. 2014 yılı Ülkemizde yerel ve Cumhurbaşkanlığı seçimleri olmasına rağmen Ekonomimiz yüzde 3 seviyelerinde büyüme beklenmektedir.

TEŐEKKÜRLER

www.ersanoz.com

PAU İİBF Maliye Bölümü Mali Hukuk A.B.D.